

# LES PRODUITS SOUS SIGNE D'IDENTIFICATION DE LA QUALITÉ ET DE L'ORIGINE

## CHIFFRES-CLÉS 2015



En 2015, le chiffre d'affaires à la première mise en marché des produits sous signe d'identification de la qualité et de l'origine (SIQO) est estimé à environ 25 milliards d'euros HT, dont environ 20 milliards d'euros pour les vins et eaux-de-vie. Les produits alimentaires bio (couplés ou non avec un autre SIQO) représentent un marché de plus de 5,5 milliards d'euros. Cette année, la filière viticole est marquée par une hausse du volume commercialisé sous SIQO. Les produits laitiers affichent des évolutions contrastées tandis que les filières viandes et charcuteries sont en hausse comme celles des volailles et œufs. De nombreuses autres filières affichent un fort dynamisme.

Selon la dernière enquête sur la structure des exploitations, environ 10% des exploitations agricoles hors viticoles et biologiques en France disposent d'au moins une production sous IGP, Label Rouge ou AOC/AOP. De plus, 6,5 % des exploitations agricoles sont engagées en Agriculture Biologique en 2015. Les SIQO hors bio concernent plus de 1100 produits (encadré 1) et leur importance en termes de production commercialisée varie en fonction des filières (graphique 1). Ils sont particulièrement présents dans les filières vins et palmipèdes gras (respectivement 94,5 % et 62,8 % de la production commercialisée en volume en 2015).

### LES DIFFÉRENTS

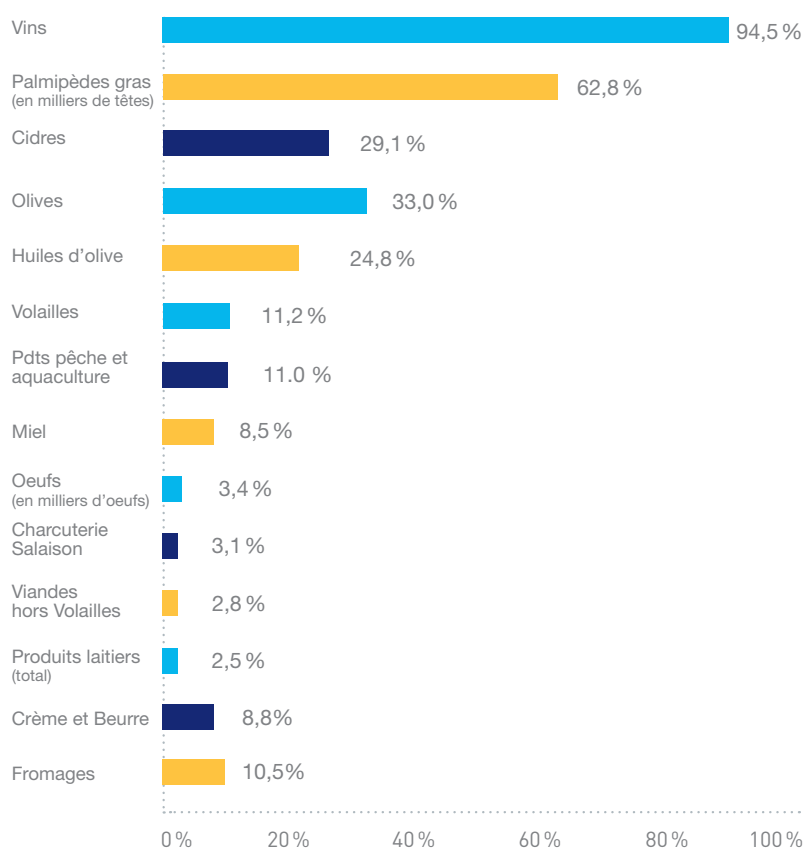
#### TYPES DE SIQO EN 2015

(hors Bio)

366	AOC/AOP vins
3	AOC/AOP cidres
74	IGP viticoles
2	IGP cidricoles
54	IG boissons spiritueuses
50	AOP laitières
44	AOP agro-alimentaires (hors produits laitiers)
126	IGP agro-alimentaires (produits laitiers inclus)
425	Label Rouge
1	STG

Source : INAO

### GRAPHIQUE 1 : PART DES SIQO DANS LEUR FILIÈRE NATIONALE EN TERMES DE PRODUCTION COMMERCIALISÉE EN 2015 (EN %)



Sources : INAO, SSP 2015, AFIDOL



INSTITUT NATIONAL DE L'ORIGINE ET DE LA QUALITÉ



## 1 / LA FILIÈRE VITICOLE

Occupant près de **1,4 %** du territoire national, la vigne présente une situation spécifique dans la production agricole française, puisque le vin est l'un des principaux symboles de la gastronomie et de l'art de vivre « à la française ». Particularité de la **filière viticole**, et la superficie de vignes en production des vins AOP, IGP et vins aptes destinés à la production de boissons spiritueuses AOC représente **95,2 %** de la superficie de l'ensemble du vignoble français. Produits de **85 000** exploitations viticoles (pour **97 529** déclarants de récolte), la récolte 2015, tous vins

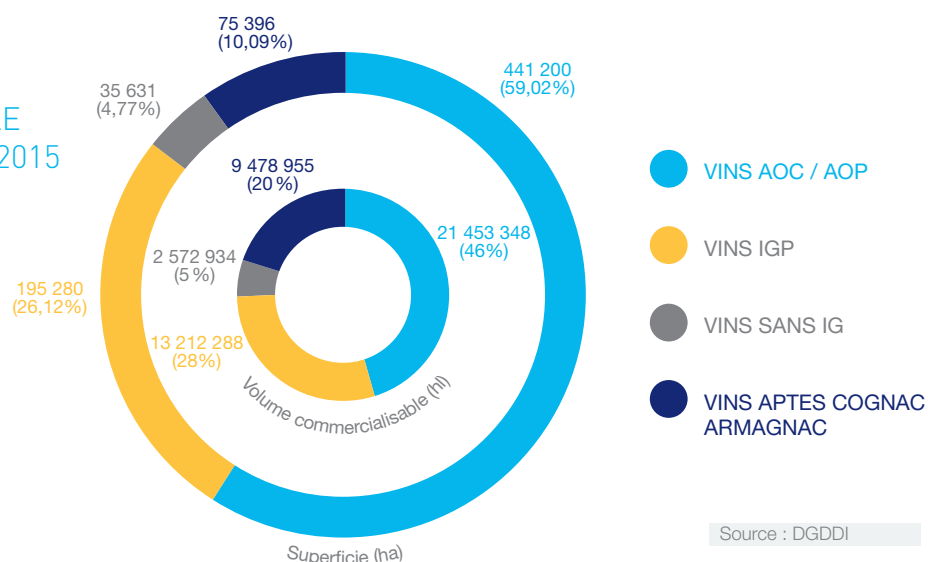
confondus, a été plus abondante que l'année précédente, avec **46,7 millions** d'hectolitres (+2,6 % par rapport à 2014). La répartition par type de vin en superficie et en volume est détaillée dans le graphique 2 ci-dessous. Ces volumes en augmentation ne permettent pas toutefois de conserver le rang de premier producteur mondial de vin, qui revient cette année à l'Italie avec **48,9 millions** d'hl.

La production totale française est constituée à **40%** de vins rouges, **14 %** de rosés, **26 %** de blancs et **20 %** des-

tinés à l'élaboration de Cognac ou Armagnac (blancs).

Une très bonne récolte en Languedoc-Roussillon-Midi-Pyrénées, première région viticole française, ainsi qu'une hausse de production dans les Pays de la Loire et le Bordelais, ont plus que compensé la moindre opulence en vallée du Rhône en Bourgogne et dans le Beaujolais.

GRAPHIQUE 2 :  
VOLUME  
COMMERCIALISABLE  
ET SUPERFICIE EN 2015  
PAR TYPE DE VIN



### 1.1. LE MARCHÉ FRANÇAIS

Les Français achètent l'essentiel des vins tranquilles qu'ils consomment en grande distribution (sur 10 bouteilles, 5 sont achetées en grande distribution, 3 au restaurant, 1 auprès du domaine viticole et 1 chez un caviste). En 2015, les ventes dans ce circuit de distribution ont atteint **9,7 millions** d'hectolitres, volume légèrement en baisse par rapport à 2014 (-1,2 %) mais stable par rapport à la période 2010/2014 (-0,2 %).

Les ventes de vins rouges continuent de décliner en volume à l'inverse des vins rosés, mais représentent encore plus de la moitié des ventes. En 2015, les ventes de vins rosés tranquilles en grande distribution atteignent **3 millions** d'hectolitres pour un chiffre d'affaires de **1,1 milliard** d'euros, soit une

croissance de **1,6 %** en volume et de **4,6 %** en valeur par rapport à 2014. Le repli des volumes de vins rouges concerne essentiellement les AOP (56 % de parts de marché en volume), plus particulièrement les appellations du bordelais qui pèsent pour environ **40 %** des AOP rouges, et dont la diminution représente environ **6 %** en volume par rapport à 2014. Le vin blanc continue d'occuper une moindre proportion dans les volumes vendus en 2015 (environ 17 %) ; ses ventes baissant légèrement (-0,6 %).

Malgré un léger tassement des volumes, la hausse de **2,8 %** du prix moyen des vins tranquilles par rapport à 2014 entraîne une augmentation du chiffre d'affaires qui atteint **4,2 milliards** d'euros en 2015 (+1,9 % par rapport à 2014).

Avec **45,4 millions** de cols commercialisés en grande distribution pour un chiffre d'affaires correspondant de **907,4 millions** d'euros, le Champagne termine l'année 2015 sur des ventes légèrement inférieures en volume (-0,5 % par rapport à 2014 et -4,5 % sur la période 2010/14), mais supérieures en valeur (+2 % par rapport à 2014 et +1,5 % par rapport à la moyenne sur 2010/14). Les ventes d'AOP effervescentes hors Champagne en grande distribution s'élèvent à **42,5 millions** de cols pour **246,3 millions** d'euros de chiffre d'affaires, et sont donc en recul de **2,3 %** en volume et de 0,5 % en valeur par rapport à 2014. Comparées à la moyenne quinquennale, elles sont en hausse de **0,6 %** en volume et de **5,9 %** en valeur.

## 1.2. LES EXPORTATIONS

Après deux années en léger recul, le chiffre d'affaires à l'exportation retrouve le chemin de la croissance pour atteindre **11,7 milliards** d'euros, en hausse de **8,7 %** par rapport à 2014.

Les vins et spiritueux retrouvent le deuxième poste excédentaire de la balance commerciale de la France, avec une contribution positive de près de **10,4 milliards** d'euros. Ils représentent cette année encore le premier poste excédentaire de l'agroalimentaire.

Les vins et spiritueux français enregistrent une augmentation de leur chiffre d'affaires sur les vingt premiers marchés d'exportation à l'exception

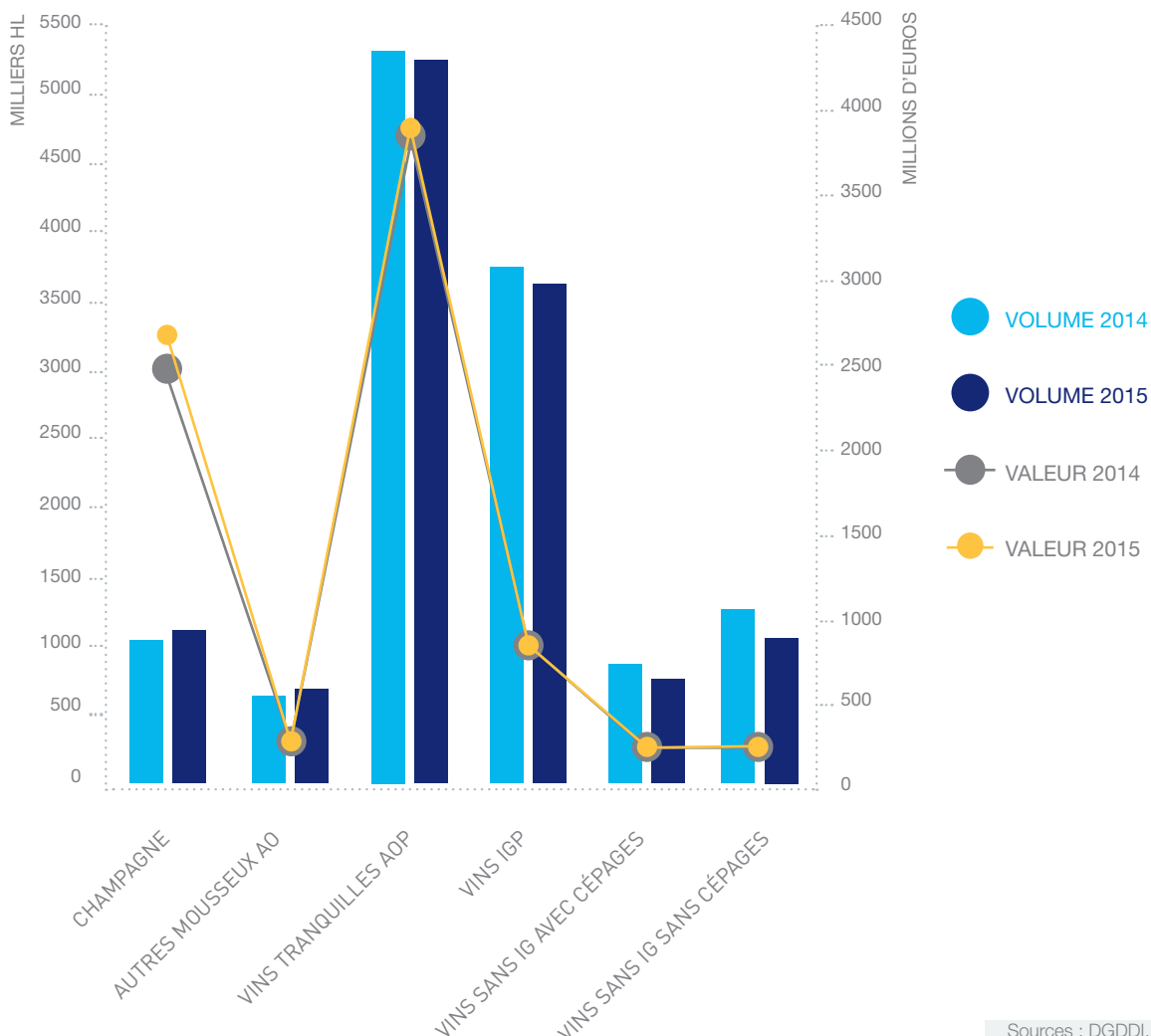
de l'Allemagne. L'augmentation des ventes résulte d'abord des effets de change positifs : comme en 2014, la baisse de l'euro face aux devises de nos principaux partenaires commerciaux a permis une hausse du chiffre d'affaires des exportations en particulier vers les Etats-Unis. Les quatre principaux pays vers lesquels la France exporte ses vins et spiritueux (Etats-Unis, Royaume-Uni, Allemagne et Chine) assurent plus de la moitié des débouchés export en volume.

Mais pour la troisième année consécutive, les volumes de vins expédiés sont en recul. Si les vins effervescents continuent leur progression (en volume comme en valeur) grâce notamment

au Champagne (**+4,8 %** en volume et **12,1 %** en valeur), à l'inverse, la diminution de volume en vins tranquilles se poursuit (-1,1 %) : en trois ans les exportations de vins tranquilles ont diminué de **1,4 million** d'hl.

La bonne performance du Cognac, qui constitue **70 %** des exportations de spiritueux en valeur, permet de retrouver une évolution positive du chiffre d'affaires des spiritueux (+13,2 %) pour la première fois depuis 2012. Les volumes de spiritueux restent toutefois en baisse, de **-3,6 %** par rapport à 2014, en raison du recul des principaux marchés de la vodka et du brandy.

## GRAPHIQUE 3 : EXPORTATIONS EN VOLUME ET EN VALEUR PAR TYPE DE VINS



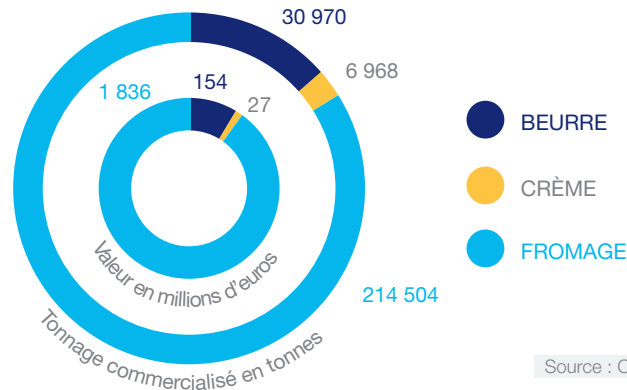
Sources : DGDDI, FEVS

## 2 / LES FILIÈRES D'ÉLEVAGE

Le volume commercialisé de produits laitiers sous SIQO a légèrement diminué entre 2014 et 2015 (-0,4 %), dominé par la baisse des tonnages commercialisés de beurre AOP (-7 %) et de crème IGP-LR (-5 %). Toutefois, le chiffre d'affaires global des produits laitiers s'est maintenu, affichant une hausse de **2 %**. Ces chiffres masquent des évolutions contrastées.

Les fromages, représentant **86%** des produits laitiers commercialisés sous SIQO, ont généré un chiffre d'affaires d'environ **1,8 milliard** d'euros en 2015 (+3 % par rapport à 2014) (graphique 4).

GRAPHIQUE 4 : TONNAGES ET CHIFFRES D'AFFAIRES DES PRODUITS LAITIERS SOUS SIQO EN 2015



Les tonnages commercialisés des fromages AOP (91% de la production commercialisée de fromages sous SIQO et 9,5 % de la production commercialisée de la filière fromage) ont très légèrement progressé de **0,5 %** en volume par rapport à 2014, mais leur chiffre d'affaires a augmenté (+3 %), principalement du fait de la hausse du prix du Comté, du Roquefort et du Saint-Nectaire, qui, à eux trois, représentent **42 %** du chiffre d'affaires des fromages AOP.

Parmi les 54 fromages AOP, IGP ou Label Rouge en France, **37** sont fabriqués avec du lait de vache, **15** avec du lait de chèvre et **3** avec du lait de brebis, les

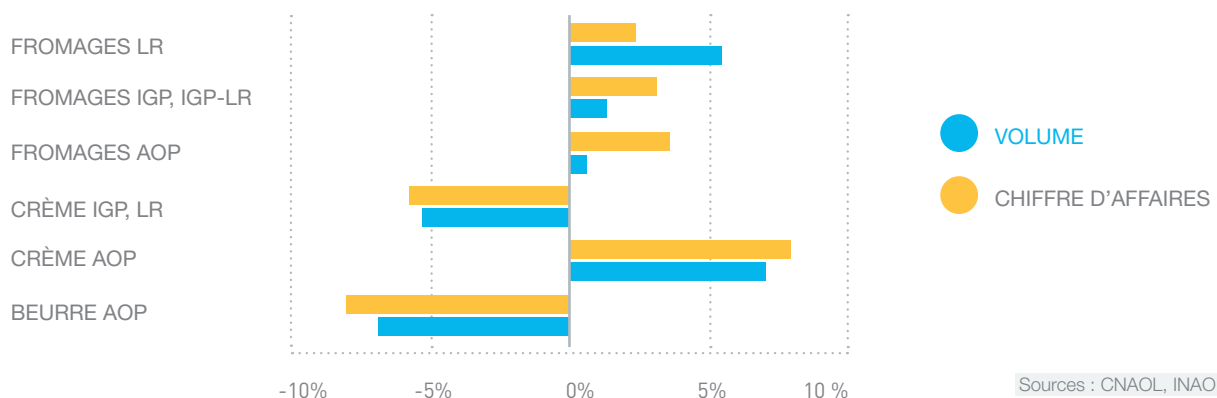
fromages au lait de chèvre et ceux au lait de brebis étant exclusivement des fromages sous AOP (à l'exception du Cabécou sous Label Rouge). Les productions commercialisées en volume de fromages AOP fabriqués avec du lait de brebis ou avec du lait de chèvre ont augmenté substantiellement cette année (respectivement +3,7 % et +1,1 % par rapport à 2014), celle de fromages AOP fabriqués avec du lait de vache s'est maintenue (+0,3 %).

Les volumes et valeurs commercialisés de crème AOP ont tous deux augmenté dans la même proportion de **5%**. Au contraire, le beurre, représentant

**11 %** des volumes commercialisés de produits laitiers sous SIQO, enregistre une chute importante des volumes commercialisés de **7%** et du chiffre d'affaires de **8%** (graphique 5), en raison de la baisse considérable de la production de Beurre Charente-Poitou (-10 %) qui produit **84,5 %** du beurre AOP.

Les produits laitiers sous Label Rouge et sous IGP représentent moins de 9% des produits laitiers sous SIQO en 2015, bien que leur volume total commercialisé soit en légère hausse par rapport à 2014.

GRAPHIQUE 5 : TAUX D'ÉVOLUTION ENTRE 2014 ET 2015 DU VOLUME COMMERCIALISÉ ET DU CHIFFRE D'AFFAIRES DES PRODUITS LAITIERS PAR SIGNE ET PAR TYPE

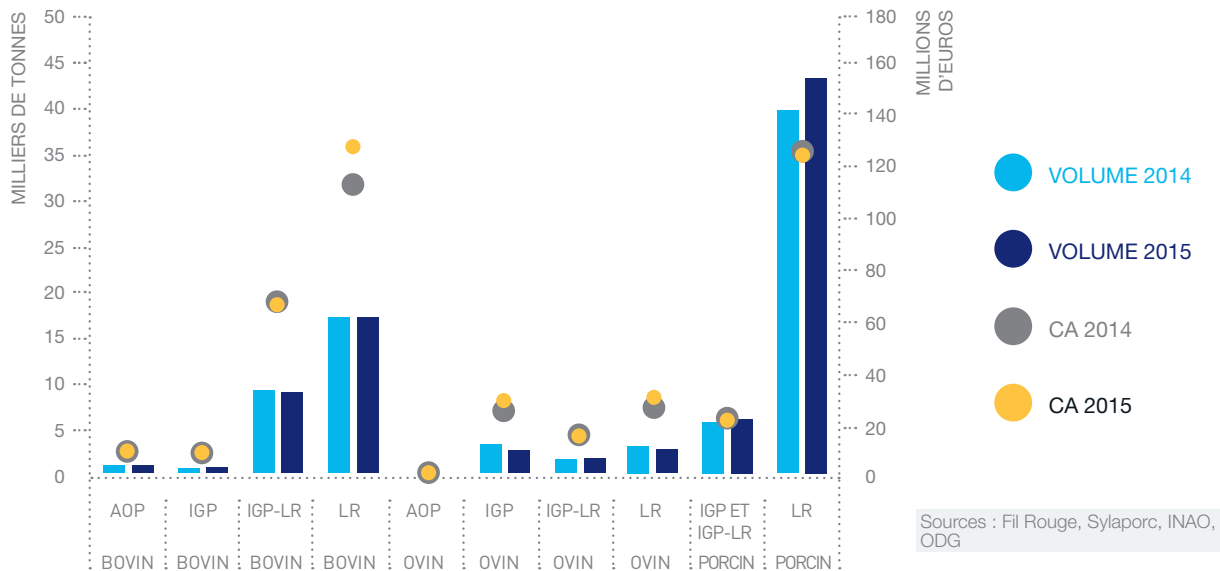


La commercialisation de viandes sous SIQO (bovin, ovin, porcin) connaît une hausse en volume (+ 3 % par rapport à 2014), accompagnée d'une hausse encore

plus importante du chiffre d'affaires associé (+ 11 % par rapport à 2014) (tableau 1). Toutes espèces confondues, les viandes sous Label Rouge,

associées ou non à l'IGP, représentent 90 % des viandes commercialisées sous SIQO (graphique 6).

## GRAPHIQUE 6 : ÉVOLUTION DES VOLUMES ET CHIFFRES D'AFFAIRES DES VIANDES COMMERCIALISÉES SOUS SIQO (HORS BIO) ENTRE 2014 ET 2015

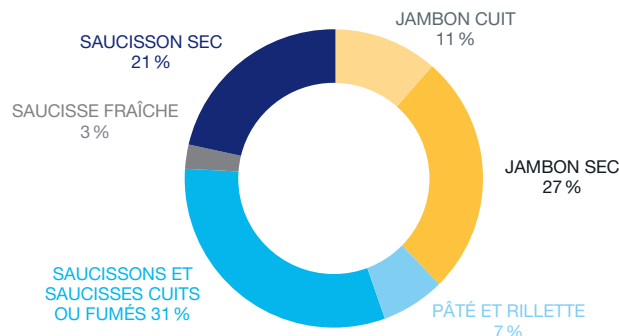


Les charcuteries et salaisons sous SIQO affichent une nette progression aussi bien en volume commercialisé qu'en valeur (respectivement +17 % et +22 % par rapport à 2014) en raison notamment de l'apparition dans les statistiques de trois nouvelles IGP : « Jambon de Lacaune », « Jambon de

Vendée » et « Saucisson de Lacaune ». La majeure partie des charcuteries et salaisons produites sous SIQO sont des « Jambons secs » et « Saucissons et saucisses cuits ou fumés » qui représentent respectivement 27 % et 31 % de la production en volume (graphique 7) et sont très majoritairement compo-

sés de produits sous IGP (respectivement 95 % et 96 %). L'IGP, associée ou non au Label Rouge, concerne au total 60 % des charcuteries et salaisons sous SIQO alors que les AOP, concernant uniquement la charcuterie Corse, restent à la marge dans ce secteur (0,04 % des volumes commercialisés).

## GRAPHIQUE 7 : PARTS DES TONNAGES COMMERCIALISÉS DES CHARCUTERIES ET SALAISONS SOUS SIQO EN 2015



La production commercialisée de volailles sous SIQO, principalement sous Label Rouge (à 99 %), est en hausse en 2015 par rapport à 2014, tout comme celle des œufs sous SIQO (tableau 1). Ainsi, le volume commercialisé des vo-

lailles a atteint 140 300 tonnes et celui des œufs 476 millions d'unités (+2 % chacun par rapport à 2014). Par ailleurs, les seules volailles sous AOP, « Volaille de Bresse » et « Dinde de Bresse », affichent une belle progres-

sion cette année, respectivement de +9 % et +8 % par rapport à 2014. La tendance positive concerne aussi les palmipèdes gras sous SIQO avec un chiffre d'affaires réalisé à la hausse de 2 % par rapport à 2014 (tableau 1).

## 3 / LES PRODUCTIONS VÉGÉTALES (FRUITS, LÉGUMES, CÉRÉALES, HUILES D'OLIVE) ET AUTRES FILIÈRES (FARINE, PAINS, PÂTISSERIE, MIEL) ET PÊCHE ET AQUACULTURE

Le volume commercialisé et le chiffre d'affaires des **fruits et légumes sous SIQO** en 2015 ont augmenté de respectivement **3%** et **5%** par rapport à 2014 et s'élevèrent respectivement à **115 525 tonnes** et **277,9 millions d'euros**. Ces hausses s'expliquent par celles des produits sous Label Rouge, qui représentent pourtant une faible part des volumes commercialisés (5 % en 2014) mais ont vu leurs ventes en volume et en valeur largement augmenter entre 2014 et 2015, respectivement de **28 %** et **42 %** (atteignant ainsi 7 % des volumes commercialisés de fruits et légumes sous SIQO en 2015). Cette croissance reflète la progression des volumes commercialisés et des chiffres d'affaires des principaux fruits et légumes sous Label Rouge : par exemple « Carottes et Carottes des sables LA/04/67 », qui représentait déjà **28 %** des fruits et légumes commercialisés

sous Label Rouge en 2014, a vu sa production augmenter de **35 %** et son chiffre d'affaires de **51 %** suite à l'augmentation de son prix moyen à la première commercialisation (passant de 81 à 91 centimes le kg soit une hausse de 12 % entre 2014 et 2015).

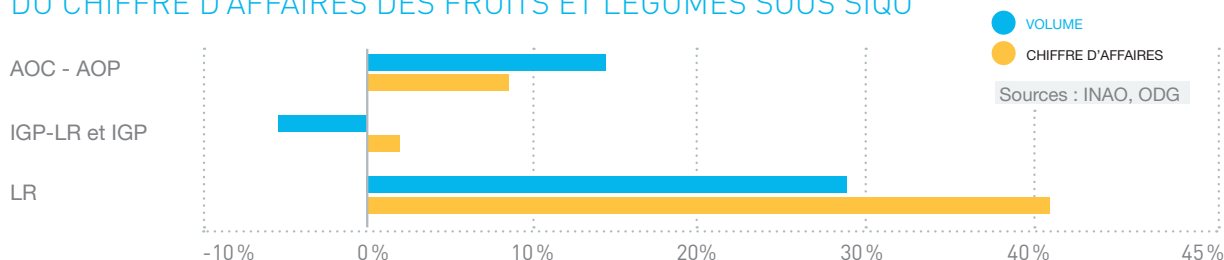
Signe principal dans ces filières, l'IGP – associé ou non au Label Rouge – a vu sa part baisser dans les volumes commercialisés entre 2014 et 2015 (passant de 61% à 56 % du volume total de fruits et légumes commercialisés sous SIQO). Cette baisse reflète essentiellement la forte chute de la production commercialisée de la « Clémentine de Corse » (-23%) et du « Pruneau d'Agen » (-5%), qui représentaient en 2014 plus de **70 %** du volume commercialisé de fruits et légumes sous IGP. La mauvaise performance de la Clémentine de Corse est principalement due aux conditions

climatiques défavorables pendant la floraison au mois de mai.

Le « Pruneau d'Agen », qui représente 49% du chiffre d'affaires des fruits et légumes sous IGP en 2014, a connu une hausse substantielle de son prix moyen qui a fait varier son chiffre d'affaires à la hausse (+4%) malgré la baisse des volumes commercialisés. Cela explique la croissance du chiffre d'affaires des IGP.

Le volume commercialisé des fruits et légumes AOP a augmenté substantiellement (+13,7%) entre 2014 et 2015, le chiffre d'affaires ne progressant que de 6% (Graphique 8). A noter, suite à leur reconnaissance, l'apparition dans les statistiques des premiers volumes commercialisés en AOP « Abricots du Roussillon » et en IGP « Noisettes de Cervione », « Citron de Menton » et « Pomelo de Corse ».

GRAPHIQUE 8 : EVOLUTION ENTRE 2014 ET 2015 DU VOLUME COMMERCIALISÉ ET DU CHIFFRE D'AFFAIRES DES FRUITS ET LÉGUMES SOUS SIQO



La production commercialisée d'**huiles d'olive AOP et d'olives et pâtes d'olive AOP (seul signe dans la filière « olive »)** est repartie à la hausse en 2015 avec une croissance de respectivement **81 %** et **253 %** en volume et **76 %** et **288 %** en valeur (tableau 1), après une année 2014 particulièrement mauvaise, notamment du fait des dégâts causés par la mouche de l'olive. Ainsi, la grande majorité des olives et huiles d'olive a connu une forte croissance de la production commercialisée en volume et en valeur entre 2014 et 2015. Cette croissance a été particulièrement

forte pour les « Olives de Nyons » et pour l' « Huile d'olive de Nyons » qui ont connu une année exceptionnelle. Elle a aussi été importante pour les « Olives cassées de la vallée des Baux-de-Provence » et l' « Huile d'olive de la vallée des Baux-de-Provence » qui avaient connu une baisse très importante en 2014. La production commercialisée d' « Huile d'olive de Corse » a, quant à elle, baissé entre 2014 et 2015, sa production étant fluctuante selon les années. Au total, en 2015, la production commercialisée d'olives sous appellation d'origine représente environ **33 %**

de la production française d'olives, et l'huile d'olive sous appellation d'origine **24,8 %** (Graphique 1).

La production de miel sous SIQO a doublé entre 2014 et 2015 (+102 %), ce qui résorbe en partie la forte diminution observée en France en 2014 et due aux mauvaises conditions météorologiques. De plus, avec l'apparition du miel des Cévennes sous IGP en 2015, la part des miels sous SIQO dans la filière nationale est passée de **7,5 %** à **8,5 %** (graphique 1).



Les produits de la pêche et de l'aquaculture sous SIQO ont également connu une forte hausse de leur production en 2015 (+30 % en volume par rapport à 2014) à l'exception du « Saumon de l'Atlantique LA/31/05 » suite à la sortie d'opérateurs du Label Rouge. Cette baisse explique que le chiffre d'affaires de la filière sous SIQO augmente moins que le volume (+15 %) entre 2014 et 2015 (tableau 1). Les autres productions ont des progressions positives et comparables des volumes et chiffres d'affaires.

Le chiffre d'affaires des préparations et conserves à base de poissons et produits de la pêche sous SIQO (tous sous Label Rouge) est en diminution du fait de la forte baisse de la production du « Saumon fumé LA/04/94 », de

la baisse du prix des « Conserves de thon LA/27/06 » ainsi que de l'arrêt de la production de la truite fumée sous Label Rouge. Par contre, le secteur des soupes de poisson Label Rouge est dynamique (+38 % en volume et +32 % en chiffre d'affaires) et la production de « Conserves de thon LA/27/06 » est à la hausse (+29 %), ce qui explique l'augmentation en volume de la production de la filière.

Le secteur des pains, pâtisseries et viennoiseries fraîches sous SIQO a fortement augmenté en 2015, aussi bien en volume commercialisé (+15 %) qu'en chiffre d'affaires (+20 %) (tableau 1) ; à noter le développement de la gâche vendéenne. De même, le secteur des céréales et farines de céréales et de légumes sous SIQO connaît une hausse

significative des volumes et du chiffre d'affaires par rapport à 2014 (respectivement +26 % et +19 %), du fait de la progression des volumes commercialisés des deux produits les plus importants du secteur « Riz de Camargue » en IGP (+8 % par rapport à 2014) et « Farine pour pain de tradition française » en Label Rouge (+26%) et d'un bon dynamisme des autres produits.

Le secteur des condiments et assaisonnements sous SIQO a commercialisé **15 720 tonnes** en 2015, soit **11,6 %** de plus par rapport à 2014, notamment grâce à l'IGP « Gros sel de Guérande ». Enfin, dans la catégorie des autres produits commercialisés sous SIQO, le chiffre d'affaires généré de **75,2 millions** d'euros est en hausse de **2 %** par rapport à 2014.

**TABLEAU 1 : QUANTITÉ COMMERCIALISÉE ET CHIFFRE D'AFFAIRES DES PRODUITS SOUS SIQO PAR FILIÈRE (HORS VINS)<sup>1</sup>**

Filières	Quantité commercialisée (en milliers de tonnes, sauf indication contraire)			CA à l'expédition ou sortie transformation (en millions d'€ H.T)		
	2014 (1)	2015 (2)	Evol(%) ((2)-(1))/(1)	2014 (4)	2015 (5)	Evol(%) ((5)-(4))/(4)
Fruits et légumes	112,1	115,5	3%	264,4	277,9	5%
Céréales et farines de céréales et légumes	105,1	132,6	26%	70,8	84,0	19%
Miels	0,6	1,3	102%	5,5	12,6	131%
Volailles	137,0	140,3	2%	615,4	627,5	2%
Œufs (en milliers d'œufs)	468 638,9	476 069,3	2%	70,7	69,9	-1%
Palmipèdes gras (en milliers de têtes)	22 467,7	22 889,6	2%	375,3	382,4	2%
Huiles d'olive	0,8	1,4	81%	8,9	15,6	76%
Olives et Pâte d'olive	0,2	0,6	253%	1	3,7	288%
Produits laitiers	253,4	252,4	0%	1977,8	2018,6	2%
Viandes hors Volailles	85,6	88,4	3%	428,4	475,1	11%
Charcuterie-Salaisons	28,4	33,4	17%	224,9	274,4	22%
Pain, pâtisseries et viennoiseries fraîches	6,9	8,0	15%	27,4	32,8	20%
Produits de la pêche et de l'aquaculture	55,7	72,4	30%	235,7	271,6	15%

Sources : INAO, Fil Rouge, Sylaporc, Synalaf, CNAOL, ODG

1. Les données mentionnées dans le tableau proviennent de l'enquête annuelle sur les SIQO menée par l'INAO. Trois groupes de produits enquêtés ne sont pas présentés dans le tableau, en raison de données incomplètes et/ou ne permettant pas une agrégation. Ils sont toutefois évoqués dans la suite du document. Ce sont : (1) les condiments et assaisonnements, (2) les préparations et conserves à base de poissons et produits de la pêche et (3) les autres produits (foin, pâtes alimentaires, huile essentielle, bulbes à fleurs, etc.).

## 4 / MÉTHODOLOGIE

Etablissement public sous tutelle du Ministère de l'agriculture, de l'agroalimentaire et de la forêt, l'INAO est en charge de la mise en œuvre de la politique française relative aux signes officiels de la qualité et de l'origine (SIQO) en France : AOC/AOP, IGP, Label Rouge, STG et Agriculture Biologique (AB). Les produits à la fois issus de l'Agriculture Biologique et ayant un autre SIQO ne sont pas identifiés, et sont donc comptés deux fois (dans les chiffres bio et dans les SIQO).

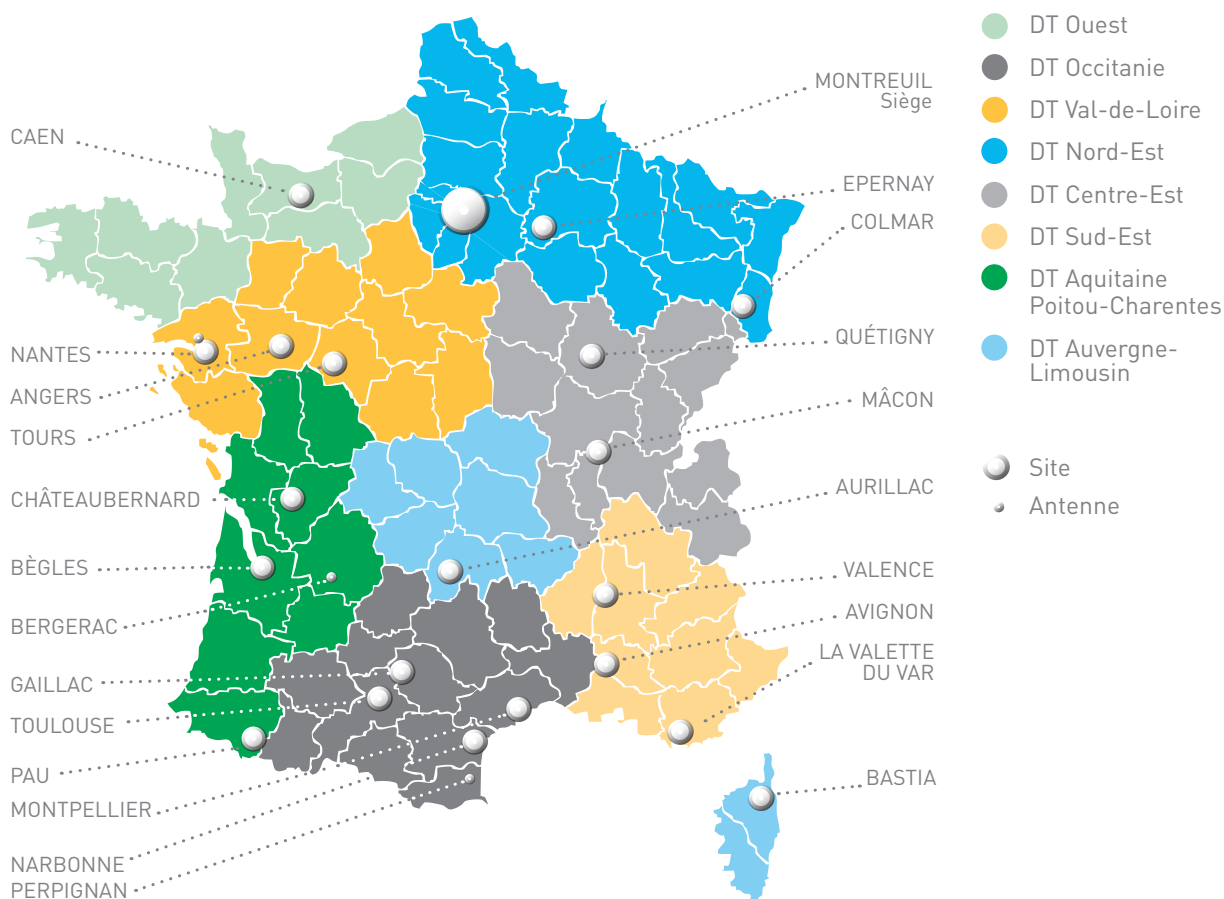
Le suivi économique des productions sous SIQO (hors secteur viticole et hors AB) repose principalement sur une enquête annuelle réalisée par l'INAO auprès des Organismes de Défense et de Gestion (ODG) des produits, en concertation avec les différentes fédérations. Les données recueillies, analysées et traitées donnent lieu à des échanges et collaborations avec différents partenaires, FranceAgriMer, les DRAAF pour les produits sous signe dans leurs régions. En parallèle, un Observatoire

Territorial des SIQO, l'OT-SIQO, a été élaboré en partenariat avec l'Observatoire du Développement Rural de l'INRA pour une plus grande valorisation et diffusion des données sur les SIQO.

**Source des données SIQO :**  
INAO, ODG, fédérations de produits sous signes (CNAOL, Fil Rouge, Sylaporc, Synalaf), FranceAgriMer et Agence Bio.  
**Source des données nationales :**  
DGDDI, SSP, FranceAgriMer.

## 5 / CARTE DES DÉLÉGATIONS TERRITORIALES DE L'INAO

(01/12/2016)



**POUR EN SAVOIR PLUS : [WWW.INAO.GOUV.FR](http://WWW.INAO.GOUV.FR)**

12, RUE HENRI ROL-TANGUY / TSA 30003 / 93555 MONTREUIL-SOUS-BOIS CEDEX

TEL. 01 73 30 38 00

Directeur de la publication : Jean-Luc DAIRIEN – Rédaction : Julie REGOLO, Françoise INGOUF

Imprimerie : Shokko Crazy



INSTITUT NATIONAL  
DE L'ORIGINE ET DE  
LA QUALITÉ